

УТВЕРЖДЕН
Общим собранием работников ГБДОУ
детского сада № 103
компенсирующего вида
Невского района Санкт-Петербурга,
Протокол от _16.04.2024._ №3

УТВЕРЖДАЮ
Заведующий ГБДОУ детским садом № 103
компенсирующего вида Невского района
Санкт-Петербурга
_____ Морковкина Е.В.
Приказ от 16.04.2024. № 41

ОТЧЕТ О РЕЗУЛЬТАТАХ САМООБСЛЕДОВАНИЯ
ГОСУДАРСТВЕННОГО БЮДЖЕТНОГО
ДОШКОЛЬНОГО ОБРАЗОВАТЕЛЬНОГО
УЧРЕЖДЕНИЯ ДЕТСКОГО САДА № 103
КОМПЕНСИРУЮЩЕГО ВИДА НЕВСКОГО РАЙОНА
САНКТ-ПЕТЕРБУРГА ЗА 2023

2024

СОДЕРЖАНИЕ

Введение	3
Общие сведения об образовательной организации	4
Аналитическая часть	4
Анализ образовательной деятельности и организации образовательного процесса	4
Оценка качества управления ГБДОУ	9
Анализ содержания и качества подготовки обучающихся	11
Оценка кадрового обеспечения ГБДОУ	14
Анализ учебно – методического обеспечения	19
Анализ материально – технического обеспечения	19
Оценка функционирования внутренней системы оценки качества образования	21
Показатели деятельности ГБДОУ детского сада № 103 компенсирующего вида Невского района Санкт-Петербурга.	22
Общие выводы.	23

Введение

Самообследование деятельности Государственного бюджетного дошкольного образовательного учреждения детского сада №103 компенсирующего вида Невского района Санкт-Петербурга составлено в соответствии с нормативной базой:

- Федеральным законом «Об образовании в Российской Федерации» от 29 декабря 2012 № 273-ФЗ (с изменениями и дополнениями), подпунктами 3.3, 13, пункта 3 статьи 28; пункта 3 статьи 29;
- Приказом Министерства образования и науки Российской Федерации от 14.06.2013 «Об утверждении Порядка проведения самообследования образовательной организацией» (с изменениями и дополнениями от 14.12.2017)
- Приказом Министерства образования и науки Российской Федерации от 10.12.2013 № 1324 «Об утверждении показателей деятельности образовательной организации, подлежащей самообследованию» с изменениями и дополнениями от 15.02.2017).

Цель самообследования : Обеспечение доступности и открытости информации о состоянии развития образовательной организации на основе анализа показателей, установленных федеральным органом исполнительной власти, а также подготовка отчёта о результатах самообследования.

Задачи самообследования:

- получение объективной информации о состоянии образовательного процесса в образовательной организации;
- выявление положительных и отрицательных тенденций в образовательной деятельности;
- установление причин возникновения проблем и поиск путей их устранения.

Основная форма проведения самообследования: Мониторинг (системная организация сбора, хранения, обработки и распространения информации о деятельности образовательного учреждения).

В процессе самообследования проведена оценка:

- образовательной деятельности;
- системы управления;
- содержания и качества подготовки обучающихся, организации образовательного процесса, востребованности выпускников;
- качества кадрового, программно-методического, библиотечно-информационного обеспечения, материально-технической базы;
- функционирования внутренней системы оценки качества образования;
- анализа показателей деятельности.

Форма предъявления информации: Отчет о самообследовании, утвержденный Общим собранием работников Образовательного учреждения на бумажных и электронных носителях. Порядок проведения, сроки, состав комиссии по проведению самообследования утверждены приказом заведующего Образовательного учреждения.

Общие сведения об образовательной организации

Полное наименование образовательной организации:	Государственное бюджетное дошкольное образовательное учреждение детский сад № 103 компенсирующего вида Невского района Санкт-Петербурга
Руководитель:	Морковкина Елена Викторовна
Год открытия дошкольной образовательной организации:	1977 год
Фактический юридический адрес образовательной организации:	193168, Санкт-Петербург, улица Дыбенко, дом 34, корпус 3

Телефон / факс:	(812) 246-03-18
Режим работы образовательной организации:	Пятидневная рабочая неделя, с 7.00 до 19.00 часов (12-ти часовое пребывание), Выходные: суббота, воскресенье, государственные праздники
Форма образования	Очная
Язык образования:	Русский
Е-mail:	gdo103@mail.ru
Адрес официального сайта ГБДОУ:	http://103.dou.spb.ru/
Учредители:	Функции и полномочия учредителя ГБДОУ от имени субъекта Российской Федерации – города федерального значения – Санкт-Петербурга осуществляют исполнительные органы государственной власти Санкт-Петербурга - Комитет по образованию и администрация Невского района Санкт-Петербурга. Образовательное учреждение находится в ведении администрации Невского района Санкт-Петербурга.
Лицензия на осуществление образовательной деятельности:	От 23 декабря 2020 г. регистрационный № 4323 серия 78ЛО4 № 0000218, срок действия- бессрочно Приложение № 1 к лицензии серия 78П01 № 00008978 (общее образование, дополнительное образование), срок действия – бессрочно.
Устав:	ГБДОУ утвержден распоряжением Комитета по образованию от 07.05.2015 № 2202-р
Основная цель деятельности ГБДОУ:	Осуществление образовательной деятельности по образовательной программе дошкольного образования, адаптированной для обучающихся с ограниченными возможностями здоровья (с задержкой психического развития; с

	интеллектуальными нарушениями; ТМНР -со сложным дефектом), присмотр и уход за детьми.
--	---

Аналитическая часть

Анализ образовательной деятельности и организации образовательного процесса.

В 2023 году проведена своевременная актуализация содержания адаптированных образовательных программ дошкольного образования в связи с изменениями нормативно правовой базы (Приказ Министерства просвещения Российской Федерации от 24.11.2022 № 1022 "Об утверждении федеральной адаптированной образовательной программы дошкольного образования для обучающихся с ограниченными возможностями здоровья"(Зарегистрирован 27.01.2023 № 72149). В Образовательном учреждении были разработаны адаптированные образовательные программы дошкольного образования для детей с ограниченными возможностями здоровья в соответствии с контингентом воспитанников; внесены изменения в рабочую программу воспитания, которая является компонентом адаптированной образовательной программы дошкольного образования для обучающихся с ограниченными возможностями здоровья (с задержкой психического развития) государственного бюджетного дошкольного образовательного учреждения детского сада № 103 компенсирующего вида Невского района Санкт-Петербурга, адаптированной образовательной программы дошкольного образования для обучающихся с ограниченными возможностями здоровья интеллектуальными нарушениями государственного бюджетного дошкольного образовательного учреждения детского сада № 103 компенсирующего вида Невского района Санкт-

Петербурга, адаптированной образовательной программы дошкольного образования для обучающихся с тяжелыми и множественными нарушениями развития (со сложным дефектом) государственного бюджетного дошкольного образовательного учреждения детского сада № 103 компенсирующего вида Невского района Санкт-Петербурга.

Рабочая программа воспитания учитывает культурно исторические особенности региона, культурно-образовательные потребности воспитанников, их родителей (законных представителей), традиции педагогического коллектива. Содержание воспитательной деятельности включает в себя организационные мероприятия по следующим направлениям: патриотическое, социальное, познавательное, физическое, трудовое, эстетическое. Рабочая программа воспитания направлена на реализацию всеми участниками образовательных отношений воспитательного потенциала совместной деятельности. К Рабочей программе воспитания прилагается актуализированный календарный план воспитательной работы.

Региональный компонент предусматривает ознакомление воспитанников с историей и культурой города, традициями и праздниками. Формирование патриотических чувств является одной из приоритетных задач Образовательного учреждения.

Педагоги в рамках организации образовательного процесса с целью повышения эффективности образовательной и коррекционно-развивающей работы используют разнообразные педагогические технологии в работе с обучающимися: развивающие игры, дыхательные упражнения, артикуляционную гимнастику, психогимнастику, лэпбуки, логические экраны, мнемотехнику, буккроссинги, утренние и вечерние круги общения, проектную деятельность и т.д.

Образовательная деятельность в ГБДОУ в 2023 году организована в соответствии с Федеральным законом от 29.12.2012 № 273-ФЗ «Об образовании в Российской Федерации», ФГОС дошкольного

образования, санитарных правил СП 2.4.3648-20 «Санитарно–эпидемиологические требования к организациям воспитания и обучения, отдыха и оздоровления детей и молодежи», СанПиН 1.2.3685-21 "Гигиенические нормативы и требования к обеспечению безопасности и (или) безвредности для человека факторов среды обитания"

Образовательная деятельность ведется на основании:

- утвержденных Образовательных программ дошкольного образования, адаптированных для обучающихся с ограниченными возможностями здоровья (с задержкой психического развития; с интеллектуальными нарушениями; с тяжелыми и множественными нарушениями развития).
- программ дополнительного образования в рамках основной деятельности: ДООП «Юный фенолог» (для групп с УО и сложной структурой дефекта) и ДООП «МОСТ» (для групп с задержкой психического развития);
- Рабочей программы воспитания.

В детском саду функционирует структурное подразделение «Служба ранней помощи» (СРП) и 15 групп, из них:

- 4 группы компенсирующей направленности для детей с задержкой психического развития;
- 6 групп
- 6 групп для детей со сложным дефектом, 4 из них, кратковременного пребывания;

Служба ранней помощи в 2023 уч. году оказывала комплексную помощь 18 семьям (18 детей в возрасте от 1,5 до 3 лет, имеющих ограниченные возможности здоровья).

Режим оказания помощи ребенку и семье определялся в зависимости от индивидуальных особенностей ребенка и реализовывался в следующих

формах: консультирование семьи по вопросам развития, воспитания и обучения, взаимодействия; наблюдение за динамикой развития ребенка; совместные с родителями индивидуальные, групповые занятия; групповые и подгрупповые занятия с детьми; домашнее визитирование; групповая, тренинговая работа с родителями. Основными методами и технологиями, используемыми в психолого-педагогической деятельности: предметно-манипулятивная игра; методы сенсорной интеграции; игровая беседа с кукольным героем (приветствие, запоминание имён); пальчиковые игры; коммуникативные игры; подвижные игры на развитие произвольности, творческая продуктивная деятельность художественно-эстетическая (индивидуальная и групповая).

СРП предполагает оказание образовательной услуги, осуществляемой согласованной «командной» работой специалистов разного профиля: педагога-психолога, учителя-дефектолога, учителя-логопеда, инструктора по физической культуре, музыкального руководителя.

Оценка эффективности работы службы стали отзывы родителей обучающихся. Анкетирование проводилось в мае 2023 года и выявила 100% удовлетворенность работой Службы ранней помощи.

В ГБДОУ созданы условия для освоения программ в дистанционном формате: методическая, информационная, психологическая помощь семьям обучающихся. В 2023 году взаимодействие проводилось в онлайн-формате (Яндекс Телемост, Сферум), при помощи образовательных групп в социальных сетях (ВКонтакте), блогов специалистов в разделе «Детский сад с доставкой на дом» на официальном сайте организации.

Работа родительского клуба «Ранняя пташка» в 2023 году вовлекла 16 родителей, воспитывающих ребенка с РАС или поведенческими особенностями. Показатели взаимопросмотров и анализ обратной связи с семьями подтверждают вовлеченность родительского контингента в совместную образовательную деятельность и осознание ими степени ответственности семьи за развитие и здоровье ребенка.

Воспитательная работа включала создание условий для обучающихся и их семей для гармоничного развития, воспитания и социализации, в том числе родительского управления детской деятельностью. «Рабочая программа воспитания Государственного бюджетного дошкольного образовательного учреждения детского сада №103 компенсирующего вида Невского района Санкт – Петербурга» была принята решением педагогического совета (протокол №1 от 31.08.2023г.) и отражает целевые ориентиры, основные подходы и принципы организации воспитательной деятельности в ГБДОУ.

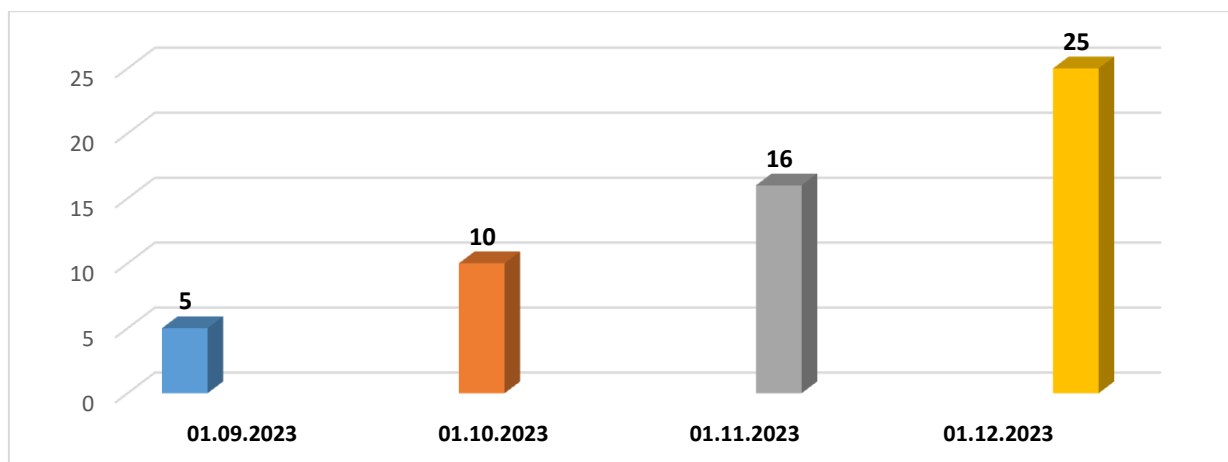
В 2023 году **работа с семьями обучающихся** содержала мероприятия по:

- В сентябре 2023 года на базе ГБДОУ 103 открыт Консультационный центр «Шаги в Будущее» работающий в следующих форматах: /очные консультации, /онлайн эксперт, /групповые встречи.

Разработана четкая структура КЦ, работают онлайн сервисы (виджеты онлайн записи , обратной связи и анкетирования) в группе В Контакте.

Созданы просветительские рубрики для родительского сообщества: «Санкт-Петербург Детям», «Онлайн Эксперт», «Совет Дня».

Уровень востребованности очных визитов родителей с детьми в Консультационный центр «Шаги в будущее»



- психологической поддержке семей обучающихся с ОВЗ /семейный клуб «Уютный чердак», индивидуальное информационное сопровождение/,
- поддержке специалистами семей, воспитывающих детей с РАС /в рамках взаимодействия с фондом «Антон тут рядом», фондом «Обнаженные сердца», клуба «Ранняя пташка»/,
- методической помощи в построении индивидуального образовательного маршрута /ППК тьюторское сопровождение, ИОМ/,
- включение семей воспитанников в социум через взаимодействие с социальными партнерами.
- участие обучающихся и их семей в конкурсах, проектах, мероприятиях ГБДОУ /он-лайн челенджи и флэшмобы к государственным праздникам, выпускному, итоговом занятии по теме недели/.

Традиционная воспитательная работа по привлечению семей обучающихся к совместным экскурсиям, утренникам и иным массовым мероприятиям была проведена в полном объеме. Перспективой развития данного направления является расширение круга социальных партнеров и введение практик посещения музеев, театров, эко-троп.

Проектная деятельность. Помимо освоения образовательных программ, обучающиеся ГБДОУ и их семьи совместно с социальными партнерами участвовали в проектах различной направленности:

1. Проект «Зеленый флаг». Направлен на экологическое воспитание и развитие первичных трудовых навыков. Ведется совместно с Международной эко-школой. В рамках проекта был проведен сбор макулатуры (апрель и октябрь 2023г.), мероприятия подпроекта «Крышечки доброТы» (ноябрь 2023 г.).
2. Проект «KidSkills: умения юных». Направлен на развитие первичных трудовых навыков и профориентацию детей с ОВЗ. Развиваемые компетенция: войлоковаляние. В 2023 году обучающиеся ГБДОУ включились в дополнительные компетенции «Юный художник по

костюму», «Юный экохудожник» и «Юный Мультипликатор». В апреле 2023 года обучающиеся ГБДОУ участвовали в Чемпионате «KidSkills» в очном формате.

3. Внутригрупповые годовые проекты по патриотическому воспитанию и ранней профориентации.

Вывод: в ГБДОУ созданы все необходимые условия для реализации Образовательных программ дошкольного образования, адаптированных для обучающихся с ОВЗ, и программ дополнительного образования в полном объеме. Помимо основных образовательных и коррекционных мероприятий обучающиеся имеют возможность принять участие в разнообразных проектах. Задачами ближайшего развития является расширение круга социальных партнеров и введение практик посещения музеев, театров, эко-троп.

Оценка качества управления ГБДОУ

Управление осуществляется в соответствии с Уставом и законодательством РФ и строится на принципах единоначалия и коллегиальности.

Коллегиальными органами управления ГБДОУ являются: Управляющий совет, Педагогический совет, Общее собрание работников. Единоличным исполнительным органом является заведующий.

Функции органов управления распределяются следующим образом:

Орган управления	Функции
Заведующий	Осуществляет общее руководство организацией. Проектирует стратегию развития организации. Контролирует работу и обеспечивает эффективное взаимодействие структурных элементов организации.

	Планирует административно – хозяйственную деятельность, формирует штат организации.
Управляющий совет	Рассматривает вопросы развития организации, финансово – хозяйственной деятельности, укрепления и развития материально – технической базы.
Педагогический совет	Осуществляет оперативное руководство образовательной деятельностью, в том числе: <ul style="list-style-type: none"> • рассматривает вопросы разработки образовательных программ, выбора средств обучения, коррекции и воспитания, • принимает участие в регламентации образовательных отношений, • развитию образовательных услуг, • координации деятельности методических объединений.
Общее собрание работников	Реализует право работников на участие в управлении образовательной организацией: <ul style="list-style-type: none"> • участвовать в разработке и принятии коллективного договора, Правил трудового распорядка, изменений и дополнений к ним, • принимать локальные акты, которые регламентируют деятельность образовательной организации и связаны с правами и обязанностями работников, • разрешать конфликтные ситуации между работниками и администрацией образовательной организации, • вносить предложения по корректировке плана

	мероприятий организации, совершенствованию ее работы и развитию материальной базы
--	---

Система управления соответствует особенностям организации.

В целях учета мнения родителей (законных представителей) обучающихся и включения их в образовательное пространство ГБДОУ создан и функционирует Совет родителей (законных представителей).

В целях урегулирования разногласий по вопросам реализации права на образование, а также в случаях конфликта интересов педагогического работника, в ГБДОУ функционирует Комиссия по урегулированию споров между участниками образовательных отношений.

Для обеспечения стратегического управления организацией разработана **Программа развития ГБДОУ детский сад №103** компенсирующего вида Невского района Санкт – Петербурга на 2020-2024 годы. 2021-2023 годы: повышение качества и обеспечения доступности современного образования в рамках комплексной модернизации и развития системы образования Невского района, реализация разработанных проектов, внедрение отработанных инновационных проектов, мониторинг и корректировка.

Итогами реализации дорожной карты 7 проектов развития стали:

- реализация программ дополнительного образования «МОСТ» и «Юный фенолог» в рамках основной деятельности, охват дополнительным образованием составляет 100%,
- разработка и реализация 11 программ дополнительного образования, реализуемых на платной основе,
- статус «флагмана» проекта «Школа здоровья» Программы развития системы образования Невского района Санкт-Петербурга на 2020-2024 гг.

- активное участие ГБДОУ в проектах развития Невского района: «Ответственное родительство», «Школа тьютора», «Школа Помощи», «Пространство Инноваций»
- создание системы семейно-центрированного психолого – педагогического сопровождения, включающего формирование индивидуальной образовательной траектории обучающегося с ОВЗ,
- создание Службы психолого-педагогического сопровождения (СППС) как централизованной службы ГБДОУ.

По итогам 2023 года система управления ГБДОУ оценивается как эффективная, позволяющая учесть мнение всех участников образовательных отношений. В следующем году изменение системы управления не планируется.

Анализ содержания и качества подготовки обучающихся

Качество освоения Образовательных программ дошкольного образования адаптированных для обучающихся с ограниченными возможностями здоровья (ЗПР, УО легкой, умеренной и тяжелой степени, сложный дефект) определяется методами педагогической диагностики (наблюдение, диагностические срезы).

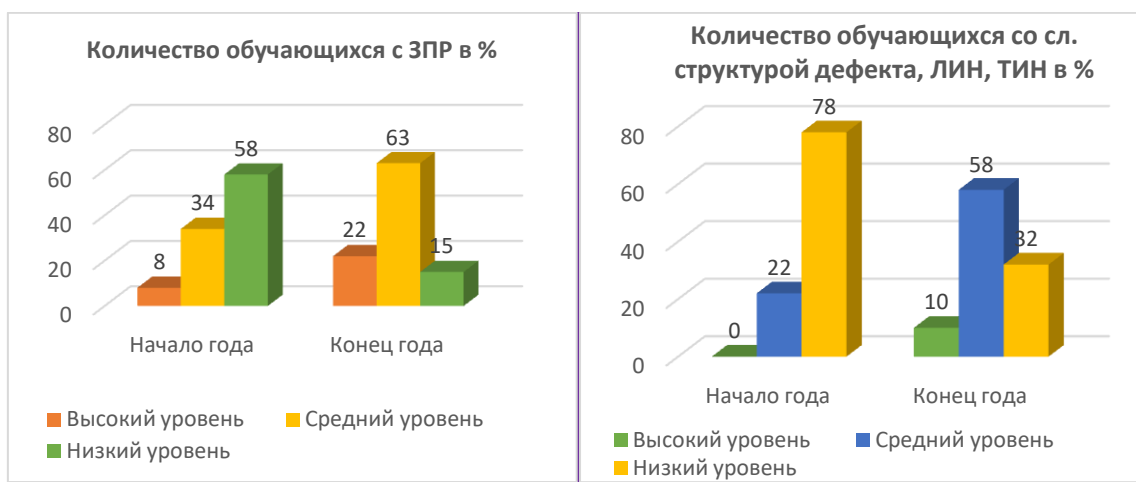
В 2023 году в ГБДОУ была усовершенствована система педагогического мониторинга, позволяющая разделить зоны ответственности специалистов и более глубоко определить уровень развития обучающегося. Взаимодействие специалистов осуществляется в системе реализации ИОМ и работе СППС ГБДОУ.

Педагогический мониторинг проводится по 5 основным векторам:

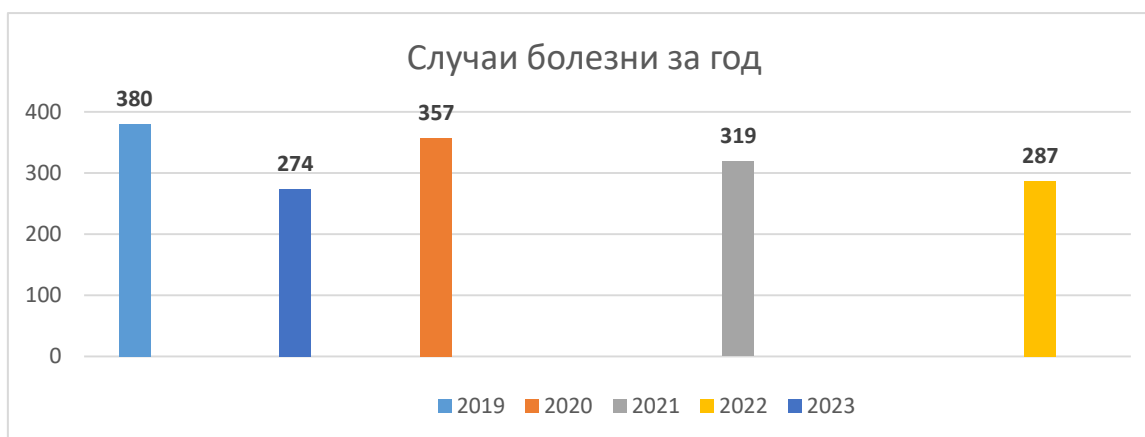
- анализ освоения двигательных навыков и состояния здоровья обучающихся (ОО «Физическое развитие»);

- анализ социально – личностного уровня развития (ОО «Социально – коммуникативное развитие»);
- анализ познавательного развития (ОО «Познавательное развитие»);
- анализ речевого развития (ОО «Речевое развитие»);
- анализ формирования навыков продуктивной деятельности и эстетического развития (ОО «Художественно – эстетическое развитие»).

Уровень физического развития:



Анализ состояния здоровья обучающихся показал сохранение уровня здоровья в 2023 году. Кроме того, сократилось количество больничных по ОРВИ, однако зафиксированы случаи ветряной оспы.

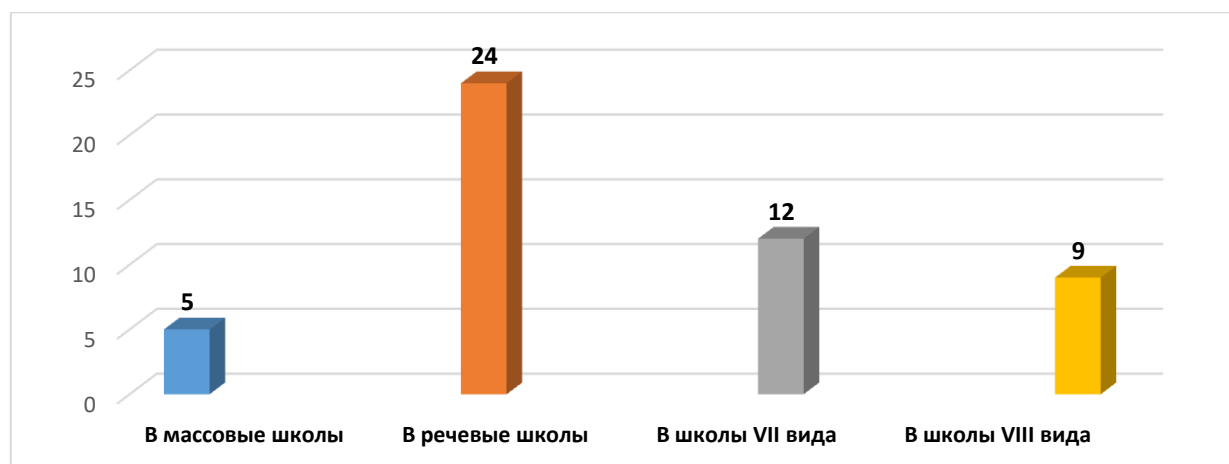


Анализ уровня развития по остальным векторам показал значительную динамику:

Образовательная область	Уровни развития обучающихся							
	1 уровень		2 уровень		3 уровень		4 уровень	
	сентябрь	май	сентябрь	май	сентябрь	май	сентябрь	май
Социально – коммуникативное развитие	30%	0%	36%	30%	15%	35%	19%	35%
Познавательное развитие	40%	19%	46%	42%	14%	29%	0%	10%
Речевое развитие	65%	37%	28%	40%	5%	15%	2%	8%
Художественно – эстетическое развитие	5%	7%	39%	17%	54%	49%	2%	27%

По всем направлениям наблюдается стойкая динамика развития. Эти данные говорят об эффективности образовательного и коррекционного воздействия.

Важным показателем является выпуск обучающихся в общеобразовательные учреждения и дошкольные образовательные учреждения другого типа. Так, в 2023 году 50 человек посредством ТПМПК были переведены в общеобразовательные учреждения разного типа:



Высокий уровень выпуска обучающихся в речевые школы обусловлен тем, что в мае 2023 года основную часть выпускников (45%) составили обучающиеся групп ЗПР.

Вывод: образовательная деятельность в ГБДОУ №103 соответствует стандартам качества дошкольного образования.

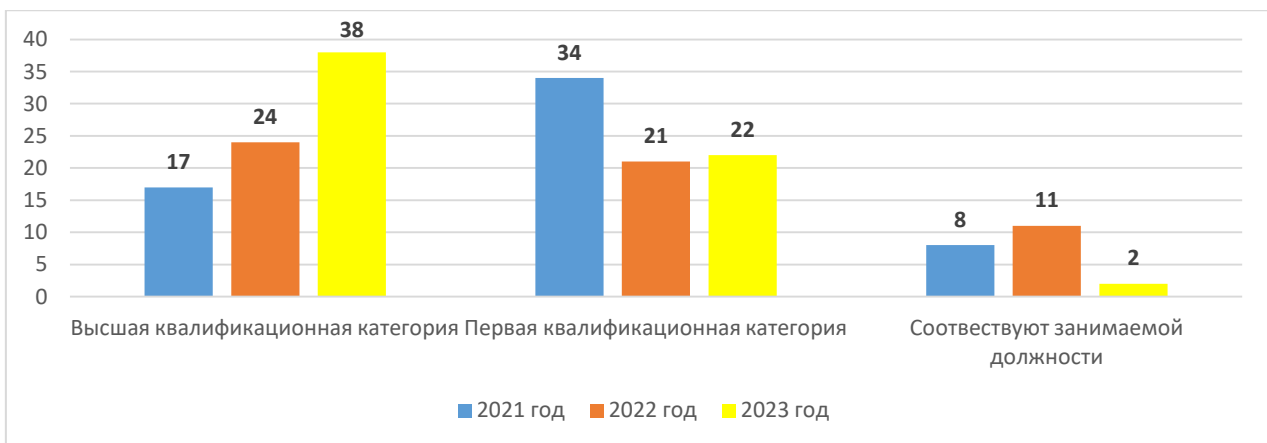
Оценка кадрового обеспечения ГБДОУ

ГБДОУ детский сад №103 компенсирующего вида укомплектован кадрами на 100%. Количество обучающихся на 1 педагога составляет 3 человека. Педагогический коллектив включает 62 сотрудников (в том числе 1 внешний совместитель), из них:

- старший воспитатель – 1,
- воспитатели – 23,
- учитель – логопед – 9 ,
- учитель – дефектолог – 15,
- музыкальный руководитель – 2,
- инструктор по физической культуре – 2,
- педагог – психолог – 7 (в том числе 1 внешний совместитель),
- тьютор – 2,
- педагог дополнительного образования - 1.
- кандидата педагогических наук-2.

В отпуске по уходу за ребенком находится 4 педагогов. 4 педагогических работников дополнительно прошли курсы профессиональной переподготовки по специальности «педагог дополнительного образования».

К качественным показателям кадрового обеспечения относятся данные по образованию, стажу и квалификации педагогических кадров. На 30 декабря 2023 года доля аттестованных кадров составляет 96%. Большая часть педагогов аттестованы на высшую квалификационную категорию (59%). 2 педагога, находятся в стадии аттестации на первую квалификационную категорию.



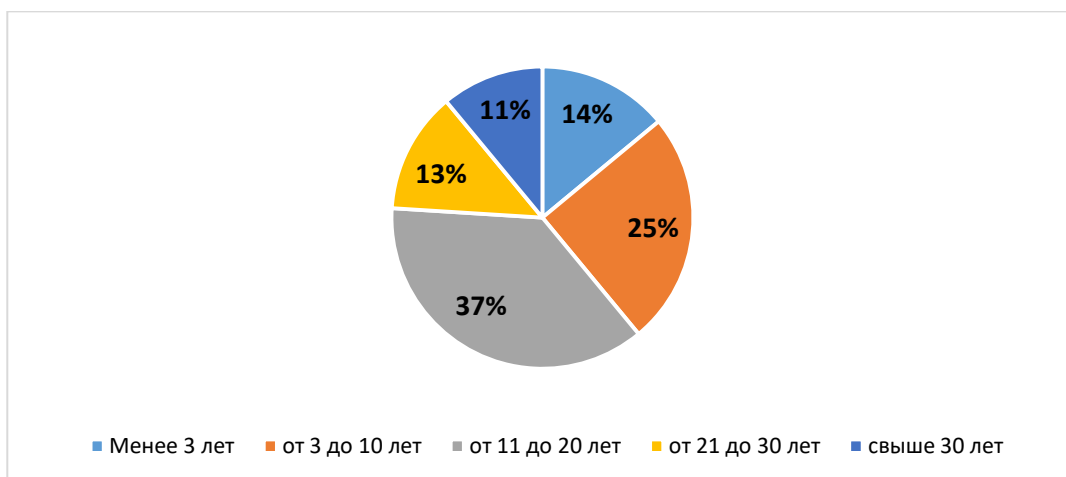
Уровень образования педагогических кадров составляет:



4 педагогов прошли профессиональную переподготовку по специальности «Дополнительное образование детей и взрослых», 1 – по специальности «Тьютор».

100 % педагогических работников прошли курсы повышения квалификации по оказанию доврачебной помощи. 100% имеют свидетельства о курсах повышения квалификации, связанных с организацией образовательной деятельности обучающихся с ОВЗ в соответствии с ФГОС ДО.

Распределение педагогических работников по стажу позволяет увидеть омоложение педагогических кадров. Можно заметить, что основу коллектива составляют педагогические работники с стажем работы от 3 до 20 лет, что является оптимальным периодом для эффективной практической и инновационной деятельности.



Для повышения квалификации молодых специалистов и их поддержки разработана и реализуется программа наставничества «Педагогическая шкатулка», а также система внутрифирменного повышения квалификации.

В 2023 году педагоги ГБДОУ сопровождали педагогическую практику студентов СПбГБ ПОУ Педагогического колледжа №8. На базе ГБДОУ проходят обучения 15 человек.

В 2023 году педагоги участвовали в конкурсном движении открытых мероприятиях, в том числе, в дистанционном формате:

- 1) Международная конференция «Служба практической психологии в системе образования Санкт-Петербурга» (9.02.2023 года, семинар – практикум, Бахматова Р.А., Кечуткина А.Ю., Сулакшина Е.С.)
- 2) Городской блиц-турнир "Педагогический дуэт". (15.02.2023 года, участник команды «Школа молодого педагога», Антонова М.А.)
- 3) Петербургский международный образовательный форум-20223 Секция ««На пороге школы: преемственность ГБДОУ и ГБОУ в образовании

детей с ОВЗ»». /30.03.2023 года, сенсорные лаборатории, педагогический коллектив ГБДОУ/

- 4) Участие в городском чемпионате «KidSkills умения юных» в компетенциях «Юный мастер по валянию шерсти» и «Юный художник по костюму». (апрель 2023 года, эксперт Денисюк И.О., наставники Бондаренко Е.В., Селиванова Т.А../.
- 5) V Всероссийский Фенологический фестиваль педагогических идей и инноваций (20.05.2023 года, доклад, Березюк Я.В., фенологический квест «Болото» Пантелеева В.В., Галай И.А.)
- 6) Стратегическая сессия проектов развития системы образования Невского района Санкт-Петербурга (30.05.2023 год, Морковкина Е.В.)
- 7) I городской фестиваль инклюзивных практик «Ты и Я – инклюзия» (1 июня 2023 года, стендовый доклад, Измаденова А.В.)
- 8) Вебинары проекта развития системы образования Невского района «Школа здоровья»: 29 сентября 2022 года, 16 апреля 2022 года (спикер Григорьева О.В.)
- 9) Статья «Применение проактивного подхода в работе педагога-психолога с детьми с ОВЗ при коррекции поведения в образовательном процессе дошкольных организаций.» в сборнике материалов международной конференции «Служба практической психологии в системе образования – 2023: личность и деятельность педагога-психолога в современном образовательном пространстве»: (январь 2023 года, Бахматова Р.А., Кечуткина А.Ю., Сулакшина Е.С.)
- 10) Открытые образовательные события в группах № 10, 5, 1, 4 (в течение года, ГБОУ ДПО «ИМЦ Невского района», очный формат).
- 11) Защита выпускных проектов «Школа молодого Лидера» апрель 2023 Чабан.А.С.
- 12) Выступление «Палитра возможностей» в рамках проекта «Школа Помощи» октябрь 2023 Григорьева О.В. , Косолапова Н.И., Иванова Е.В.

13) Открытое мероприятие Круглый стол «Служба ранней помощи» на базе ГБДОУ 103 в рамках проекта «Ответственное родительство» ноябрь 2023 Минина И.Е., Иванова Н.В., Вечканова И.Г..

14) «Пространство Инноваций» представление инновационной технологии «ИПРА» ноябрь 2023 Вечканова И.Г.

В результате участия в мероприятиях, педагогический коллектив добился следующих результатов:

- 1) Победитель Всероссийского конкурса «Воспитатели России» /Арсеньева М.В./.
- 2) Лауреат районного конкурса - фестиваля методических разработок в рамках проекта «Школа здоровья» в номинации «Проект» (апрель 2023 года, Молчанова А.В.)
- 3) Лауреат районного конкурса «Методическая копилка» (май 2023 года, Галай И.А.)
- 4) Победитель районного конкурса «Мир глазами педагога» в номинации «Учитель в объективе» (май 2023 года, Михайлова О.В.)
- 5) Лауреат районного конкурса «Знания с доставкой на дом» в номинации «Слушай и учись» (июнь 2023 года, Пантелеева В.В.)
- 6) Финалист районного конкурса «Молодой лидер Невского района» (июнь, 2023 года, Антонова М.А.)
- 7) Победитель районного этапа конкурса методических разработок «Диссеминация лучших образовательных практик ДОО Невского района Санкт-Петербурга» в 2023-2024 году (Морковкина Е.В., Подгорнова И.С., Евтехова Г.А.).
- 8) Дипломант районного конкурса «Мы помним , мы храним» май 2023 Смирнова Е.И.
- 9) Дипломант районного экологического конкурса «Невский Экопедагог» декабрь 2023 Подгорнова И.С.
- 10) Благодарность Депутата Законодательного Собрания Санкт-Петербурга от 06.10.2023 Заведующий ГБДОУ №103 Морковкина

Е.В., учитель-логопед Подгорнова И.С., учитель-дефектолог Евтехова Г.А.

- 11) Победитель городского конкурса специалистов консультационных центров по организации и оказанию родителям детей дошкольного возраста консультационной помощи «Лучший специалист консультационных центров для родителей» 1 место в номинации «Лучшая программа оказания консультативной поддержки детям раннего дошкольного возраста и родителям по актуальным направлениям дошкольного образования» ноябрь 2023 года
Заведующий Морковкина Е.В., педагог-психолог Вечканова И.Г., учитель-логопед Вечер М.В., старший воспитатель Чабан А.С..

Также специалисты ГБДОУ принимали участие и становились дипломантами и в конкурсах педагогического мастерства и конкурсах детского творчества.

В 2023 году значительно увеличилось участие педагогов ГБДОУ в конкурсных мероприятиях района, города, России, а также в мероприятиях по обобщению и диссеминации передового педагогического опыта.

Анализ учебно – методического обеспечения

Учебно – методический комплект ГБДОУ включает в себя дидактические, наглядные и игровые материалы, соответствующие Основным образовательным программам, адаптированным для обучающихся с ограниченными возможностями здоровья (умственная отсталость легкой, умеренной и тяжелой степени, задержка психического развития, сложный дефект).

Для методического сопровождения педагогических работников, организации дистанционного образования и повышения педагогической

компетенции в группы проведен кабельный интернет или точка доступа Wi-fi. Для разработки электронных наглядных образовательных продуктов у педагогов ГБДОУ есть доступ к 5 ноутбукам, 3 многофункциональным устройствам. Программное обеспечение – позволяет работать с текстовыми редакторами, интернет - ресурсами, фото-, видеоматериалами, графическими редакторами.

Вывод: Учебно-методическое и информационное обеспечение достаточное для организации образовательной деятельности и эффективной реализации образовательных программ.

Анализ материально – технического обеспечения

В детском саду созданы все условия для организации охраны жизни и здоровья, образования и воспитания детей дошкольного возраста с ограниченными возможностями здоровья. Оборудованы помещения:

- 13 групповых помещений,
- Физкультурный зал,
- Музыкальный зал,
- Комната психолога
- Пищеблок,
- Медицинский кабинет,
- Прачечная.
- Кабинет заведующего,
- Методический кабинет.

Территория и здание ГБДОУ оборудованы в соответствии с требованиями программы «Доступная среда». Разработан Паспорт доступности (от 23.09.2019 г.). Данные ГБДОУ зарегистрированы на портале государственной программы Доступная среда (<https://zhit-vmeste.ru>).

На каждую возрастную группу имеются прогулочные площадки, оснащенные игровым уличным оборудованием (песочницы, горки,

гимнастические лестницы, скамейки, спортивные комплексы), игровыми комплексами для детей с ограниченными возможностями здоровья. На территории детского сада также оборудована метеоплощадка, ставшая основой для организации наблюдений за природными явлениями и реализации мероприятий по детской фенологии.

Пищеблок оснащен необходимым технологическим оборудованием. Питание детей организовано в соответствии СП 2.4.3648-20 «Санитарно-эпидемиологические требованиями к организациям воспитания и обучения, отдыха и оздоровления детей и молодежи», СанПиН 1.2.3685-21 "Гигиенические нормативы и требования к обеспечению безопасности и (или) безвредности для человека факторов среды обитания".

В 2023 году был проведен капитальный ремонт двух групп, организованы отдельные кабинеты специалистов, создана современная уникальная предметно-пространственная развивающая образовательная среда в соответствии с требованиями ФОП и ФГОС.

При создании предметно-развивающей среды учитываются возрастные и индивидуальные особенности детей группы. Групповые помещения включают игровую, познавательную, обеденную зоны, а также отдельную зону для индивидуальной коррекционной работы.

Оценка функционирования внутренней системы оценки качества образования

В образовательной организации утверждено Положение о внутренней системе оценки качества образования от 12.05.2015 года. Мониторинг качества образования показал удовлетворительную работу педагогического коллектива, в том числе и в форме дистанционного образования.

Оценка качества образования проводится как по внутренним показателям (согласно положению), так и согласно внешней экспертизе.

Анализ уровня развития обучающихся показал, что 79 % освоили

Образовательную программу дошкольного образования, адаптированную для обучающихся с ограниченными возможностями здоровья, что является хорошим показателем для обучающихся с ментальными нарушениями.

Внутренний опрос родителей обучающихся поведился психологической службой ГБДОУ в мае 2023 года. В опросе приняло участие 145 человек. 98% ответили, что полностью удовлетворены образовательными услугами.



Анализ ответов показал:

- сильные стороны организации: педагогический коллектив вежлив, предупредителен, компетентен; педагоги всегда и оперативно помогают в решении различных вопросов; учреждение соответствует нормам безопасности и гигиены.
- вопросы, требующие оперативных управленческих решений: необходимо обновить оборудование игровых площадок и групповых помещений.
- вопросы, требующие отсроченных по времени управленческих решений: внести изменения в оформление спортивной площадки.

Вывод: ГБДОУ №103 организует образовательный процесс в соответствии со всеми стандартами качества. Требуется укрепление материально – технической базы в части оформления прогулочных участков игровым оборудованием.

**Показатели деятельности ГБДОУ детского сада № 103
компенсирующего вида Невского района Санкт-Петербурга (данные
приведены по состоянию на 31.12.2023 г)**

№ п/п	Показатели	Единица Измерения
1.	Образовательная деятельность	
1.1	Общая численность воспитанников, осваивающих образовательную программу дошкольного образования, в том числе:	172 человек
1.1.1	В режиме полного дня (8 - 12 часов)	136 человек
1.1.2	В режиме кратковременного пребывания (3 - 5 часов)	24 человека
1.1.3	В семейной дошкольной группе	0
1.1.4	В форме семейного образования с психолого-педагогическим сопровождением на базе дошкольной образовательной организации	0
1.2	Общая численность воспитанников в возрасте до 3 лет	12 человек
1.3	Общая численность воспитанников в возрасте от 3 до 8 лет	160 человек
1.4	Численность/удельный вес численности воспитанников в общей численности воспитанников, получающих услуги присмотра и ухода:	
1.4.1	В режиме полного дня (8 - 12 часов)	0 человек/ 0%
1.4.2	В режиме продленного дня (12 - 14 часов)	0 человек/ 0%
1.4.3	В режиме круглосуточного пребывания	0 человек/ 0 %
1.5	Численность/удельный вес численности воспитанников с ограниченными возможностями здоровья в общей численности воспитанников, получающих услуги:	172 человек/ 100%
1.5.1	По коррекции недостатков в физическом и (или) психическом развитии	172 человек/ 100 %
1.5.2	По освоению образовательной программы дошкольного образования	172 человек/ 100%
1.5.3	По присмотру и уходу	172 человек/ 0 %
1.6	Средний показатель пропущенных дней при посещении дошкольной образовательной организации по болезни на одного воспитанника	12,2 дней
1.7	Общая численность педагогических работников, в том числе:	62 человек
1.7.1	Численность/удельный вес численности педагогических работников, имеющих высшее образование	55 человека/ 80 %
1.7.2	Численность/удельный вес численности педагогических работников, имеющих высшее образование педагогической направленности (профиля)	51 человек/ 79 %
1.7.3	Численность/удельный вес численности педагогических работников, имеющих среднее профессиональное образование	9 человек/ 10%
1.7.4	Численность/удельный вес численности педагогических работников, имеющих среднее профессиональное образование педагогической направленности (профиля)	9 человек/ 10%
1.8	Численность/удельный вес численности педагогических работников, которым по результатам аттестации присвоена квалификационная категория, в общей численности педагогических работников, в том числе:	
1.8.1	Высшая	32 человека/ 58 %
1.8.2	Первая	27 человек/ 39 %
1.9	Численность/удельный вес численности педагогических работников в общей численности педагогических работников, педагогический стаж работы которых составляет:	
1.9.1	До 3 лет	3 человек/ 9%
1.9.2	От 3 до 10	10 человек/ 25%

1.9.3	от 10 лет	56 человек/ 80%
1.10	Численность/удельный вес численности педагогических работников в общей численности педагогических работников в возрасте до 30 лет	7 человек/ %
1.11	Численность/удельный вес численности педагогических работников в общей численности педагогических работников в возрасте от 55 лет	6 человек/ 12 %
1.12	Численность/удельный вес численности педагогических и административно-хозяйственных работников, прошедших за последние 5 лет повышение квалификации/профессиональную переподготовку по профилю педагогической деятельности или иной осуществляемой в образовательной организации деятельности, в общей численности педагогических и административно-хозяйственных работников	59 человек/ 100 %
1.13	Численность/удельный вес численности педагогических и административно-хозяйственных работников, прошедших повышение квалификации по применению в образовательном процессе федеральных государственных образовательных стандартов в общей численности педагогических и административно-хозяйственных работников	59 человек/ 100 %
1.14	Соотношение "педагогический работник/воспитанник" в дошкольной образовательной организации	1 человек/ 3 человека
1.15	Наличие в образовательной организации следующих педагогических работников:	
1.15.1	Музыкального руководителя	да
1.15.2	Инструктора по физической культуре	да
1.15.3	Учителя-логопеда	да
1.15.4	Логопеда	да
1.15.5	Учителя-дефектолога	да
1.15.6	Педагога-психолога	да
1.15.7	Тьютер	да
2.	Инфраструктура	
2.1	Общая площадь помещений, в которых осуществляется образовательная деятельность, в расчете на одного воспитанника	4,2 кв. м
2.2	Площадь помещений для организации дополнительных видов деятельности воспитанников	109,7 кв. м
2.3	Наличие физкультурного зала	Да
2.4	Наличие музыкального зала	Да
2.5	Наличие прогулочных площадок, обеспечивающих физическую активность и разнообразную игровую деятельность воспитанников на прогулке	Да

Общие выводы

На основании данных, полученных в результате самообследования ГБДОУ детского сада № 103 компенсирующего вида Невского района Санкт-Петербурга можно сделать следующие выводы:

1. Система управления образовательной организации обеспечивает деятельность образовательной организации в режиме продуктивного функционирования и стратегического развития.
2. Образовательные программы, адаптированные для обучающихся с ограниченными возможностями здоровья, реализуются в полном объеме.
3. Дополнительным образованием, реализуемым в рамках основной деятельности, охвачено 100% обучающихся.
4. Педагогический мониторинг отражает положительную динамику социально – коммуникативного, двигательного и интеллектуального

развития обучающихся в течение учебного года.

5. Анализ перехода обучающихся на следующую ступень общего образования показывает систему психолого – педагогического сопровождения и преемственности образовательных и коррекционных практик.
6. Кадровое обеспечение реализации адаптированной образовательной программы дошкольного образования для детей с ограниченными возможностями здоровья соответствует структуре образовательной программы, квалификационным требованиям, предъявляемым профессиональным стандартом педагога.
7. Успешно реализуется система научно-методической работы.
8. Родительской общественностью дана высокая оценки качества образовательной деятельности, коррекционно-развивающей помощи, физкультурно-оздоровительной работы, а также определена зона ближайшего развития организации.